



Tendances de l'Artisanat en Meurthe-et-Moselle 2010

Synthèse



**Chambre de Métiers
et de l'Artisanat**

Meurthe-et-Moselle

Les candidats à l'installation

L'artisanat continue à intéresser beaucoup de candidats



■ Profil des 1 528 candidats

Sexe **72,4 %** d'hommes
27,6 % de femmes

Age moyen **35 ans**

■ Personnes reçues en permanence d'accueil

1 528 (1 734 en 2009), dont :

	2009	2010	
Laxou	1 008	937	61,3 %
Briey	280	228	14,9 %
Longwy	247	199	13 %
Lunéville	199	164	10,8 %



Les mouvements au Répertoire des Métiers

■ Soldes

(Immatriculations - Radiations)
Solde pour l'ensemble du département :

+ 477 (- 29 en 2009)

Solde par catégories d'activités	2009	2010
Transports Réparations Autres services	+ 0,1 %	+ 7,6 %
Alimentation	+ 4 %	+ 5,8 %
Bâtiment	- 1,5 %	+ 4,7 %
Autres fabrications	- 0,5 %	+ 4,1 %
Textile Habillement Cuir	0 %	+ 3,6 %
Bois et ameublement	- 3,1 %	+ 1,2 %
Travail des métaux	- 1,8 %	- 2,5 %

1 seule catégorie a connu un solde négatif, contre 4 en 2009.

■ Immatriculations

1 382 (1 048 en 2009) personnes physiques et morales, dont **311** femmes (soit 22,5 %) et **429** auto-entrepreneurs (soit 31 %). En forte **augmentation de 31,9 %** (- 19 % en 2009), due au régime de l'auto-entrepreneur, car depuis le 1^{er} avril 2010, l'immatriculation des auto-entrepreneurs est obligatoire pour ceux dont l'activité artisanale constitue leur unique activité.

1 180 entreprises, dont **86,4 %** de créations et **13,6 %** de reprises

■ Radiations

905 (1 077 en 2009) dont 14 auto-entrepreneurs (1,5 %), soit **756** entreprises. En **forte diminution de 16 %** (contre + 8 % en 2009)

Répartition des 905 radiations

Motifs personnels	486, soit 53,7 % (54 % en 2009)
Motifs juridiques	63 soit 7 % (8 % en 2009)
Motifs économiques	356 soit 39,3 % (38 % en 2009)

■ Les motifs économiques qui avaient diminué en 2006 et 2007 sont en augmentation depuis. Après être restés longtemps les plus importants, ils sont passés depuis 12 ans en 2^{ème} position après les motifs personnels.

■ Les motifs de radiations d'ordre personnel sont particulièrement importants dans les catégories Textile - Habillement - Cuir et Alimentation.

■ Les motifs d'ordre économique se rencontrent particulièrement dans les catégories Bâtiment et Bois et Ameublement .

■ La comparaison des motifs de radiation de nature économique par rapport à 2009 fait apparaître principalement une nette diminution des motifs liés exclusivement au marché et une augmentation sensible des motifs cumulés de marché, finance et gestion.

Les chefs d'entreprise et leur entreprise

■ Répartition par catégories d'activités (NAR 8)

Alimentation	1 255	13 %
Travail des métaux	425	4,4 %
Textile - Habillement - Cuir	87	0,9 %
Bois et ameublement	254	2,6 %
Autres fabrications	763	7,9 %
Bâtiment	3943	40,9 %
Transports, réparations, autres services	2 923	30,3 %

■ Profil des chefs d'entreprise

Sexe **79,8 %** d'hommes
20,2 % de femmes
 Age moyen **44 ans et demi**
 Titre de qualification **58,2 %** d'artisans
2,5 % de maîtres artisans



■ Effectif total

9 650 dirigeants (9 173 en 2009)

9 059 entreprises (8 636 en 2009)

■ Répartition par types de communes

Près de **7** chefs d'entreprise sur **10** sont installés en **milieu urbain**

■ Répartition par formes juridiques

53,9 % des chefs d'entreprise exercent en **société** (56,3% des chefs d'entreprise hors auto-entrepreneur)

La forme sociétaire progresse d'année en année (70% des nouveaux immatriculés, hors auto-entrepreneur)

L'artisanat dans les bassins d'emploi

■ Solde par bassin d'emploi (Immatriculations - Radiations)

	2009	2010
Briey	+ 9	+ 56
Longwy	+ 14	+ 42
Lunéville	- 41	+ 62
Nancy	- 8	+ 258
Toul	- 3	+ 59



J. Nunes APCMI - 2007

■ Effectif total de chefs d'entreprise

Briey	1 036	10,7 %
Longwy	1 006	10,4 %
Lunéville	1 160	12 %
Nancy	5 411	56,1 %
Toul	1 037	10,8 %

L'apprentissage

■ Ensemble des apprentis en cours de formation*

Effectif total

2 024 (1 782 pour la campagne 2009-2010)

chez **1 361** employeurs

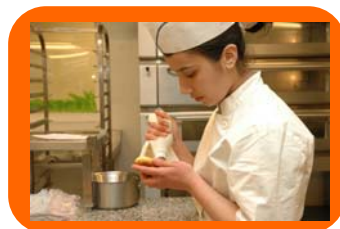
(1 264 pour la campagne 2009-2010)

Caractéristiques

Sexe **71,4 %** d'hommes

28,6 % de femmes

Age moyen **18 ans et 11 mois**



J. Nunes APCMI - 2007

Alimentation	28,2 %
Production	8,1 %
Bâtiment	36,1 %
Services	26,7 %
Hors artisanat	0,9 %

Comparé à la répartition des artisans dans les 4 catégories d'activités, l'apprentissage apparaît très développé dans l'**Alimentation** (28,2 % des apprentis pour 13 % des artisans) et le moins présent dans la catégorie **Production** (8,1 % des apprentis pour 15,8 % des artisans).

* Chiffres arrêtés au 16 mai 2011 pour les besoins de l'édition.

■ Nouveaux contrats signés pendant la campagne 2010-2011*

Effectif total

1 692, (1 655 pour la campagne 2009-2010) chez **1 138** employeurs (1 094 pour la campagne 2009-2010)

Caractéristiques

Sexe **71,2 %** d'hommes

28,8 % de femmes

Age moyen **18 ans et 9 mois**

Alimentation	32 %
Production	7,2 %
Bâtiment	35,7 %
Services	24,4 %
Hors artisanat	0,7 %



J. Nunes-APCM - 2007

■ Candidates à l'installation

421 (27,6 % des porteurs de projet - 531 en 2009)

■ Immatriculations & radiations

311 immatriculations
(22,5 % de l'ensemble - 220 en 2009)

176 radiations
(19,5 % de l'ensemble - 207 en 2009)

■ Chefs d'entreprise

1 945 (20,2 % de l'ensemble - 1 810 en 2009)

■ Apprentissage

487 nouveaux contrats
(28,8 % des apprentis - 468 en 2009)

579 apprenties en cours de formation
(28,6 % de l'ensemble - 471 en 2009)

Les femmes dans l'artisanat

■ Place des femmes par catégories d'activités

	Immatriculations		Radiations		Chefs d'entreprise	
Alimentation	49	24,6 %	22	16,9 %	276	22 %
Production	47	28,8 %	24	17,4 %	271	17,7 %
Bâtiment	32	5,3 %	43	10,1 %	217	5,5 %
Services	183	43,7 %	87	40,9 %	1 181	40,4 %

Les femmes chefs d'entreprise occupent une part particulièrement forte dans les **Services**, comme les nouvelles immatriculées.

■ Place des femmes selon les bassins d'emploi

	Immatriculations		Radiations		Chefs d'entreprise	
Briey	37	22,7 %	25	23,4 %	231	22,3 %
Longwy	28	22,8 %	19	23,5 %	241	24 %
Lunéville	42	24,3 %	22	19,8 %	236	20,3 %
Nancy	171	21,9 %	91	17,4 %	1 054	19,5 %
Toul	33	23,4 %	19	23,2 %	183	17,7 %

Les bassins de **Longwy** et **Briey** connaissent la plus grande proportion de femmes chefs d'entreprise, celui de **Toul** la plus faible.

Le bassin de **Lunéville** compte la plus grande proportion de nouvelles immatriculées.



**Chambre de Métiers
et de l'Artisanat**

Meurthe-et-Moselle

Chambre de Métiers et de l'Artisanat
de Meurthe-et-Moselle
Maison des Métiers • 4 rue de la Vologne
54520 Laxou
Tél. 03 83 95 60 60 • Fax 03 83 95 60 30

chambre-metiers@cm-nancy.fr

www.cma-nancy.fr



Retrouvez

L'intégralité des chiffres
de l'Artisanat en 2010 dans

**Les Tendances de l'Artisanat
en Meurthe-et-Moselle 2010**

Consultez ce document, ainsi que cette synthèse sur :

www.cma-nancy.fr

Sur la couverture, de gauche à droite

Gérard LANG, ébéniste menuisier à Mont-le-Vignoble
Jean-Marie THOMAS, pâtissier à Essey-lès-Nancy
Mélody RABOT, fleuriste à Pont-à-Mousson
Richard SAUVAGE, chaudronnier à Belleville



FORMATION CONTINUE
ACCOMPAGNEMENT
CRÉATEURS ET
REPRENEURS
D'ENTREPRISES
ARTISANALES